

Rapport d'activité 2016

La Main Tendue asbl Angela

CYBER-MORBING

- mal traiter as personas
- net respektet
- net seer den der (SULTEN)
- ech wien mat
- inwou
-
-
-
-



Centre d'aide et d'écoute

Centre psycho-socio-éducatif

Tél : 26.50.23.39

Fax : 26.50.23.49

Gsm : 691.309.127

E-mail : info@lamaintendue.lu

Adresse : 8, Rue de l'Eglise L-4732 Pétange

BCEE n° LU82 0019 2155 4419 6000

N°R.C.S. F1255

**Agréée par : le Ministère de la Famille, de l'Intégration et à la Grande Région et par
Le Ministère de l'Education Nationale, de l'Enfance et de la Jeunesse**



Sommaire

| | |
|--|-----------|
| Les chiffres Clés | 3 |
| Historique | 4 |
| Organigramme | 5 |
| Centre d'aide et d'écoute | 8 |
| Service prévention | 9 |
| Service d'aide et d'écoute | 11 |
| Service socio-culturel | 12 |
| Centre psycho-socio-éducatif | 13 |
| Service thérapeutique en famille | 14 |
| Service thérapeutique des « Jeunes en détresse » | 16 |
| Evolution des activités | 18 |
| Projets 2017 | 18 |
| Annexes | 20 |

La Main Tendue asbl Angela

26 50 23 39

info@lamaintendue.lu

www.lamaintendue.lu

LU82 0019 2155 4419 6000 / BCEE

Siège social

8 rue de l'église L-4732 Pétange
Tél : 26 50 23 39

Salles d'écoute

Place du marché L-4756 Pétange

Editorial

J'ai le plaisir de vous présenter avec toute l'équipe de La Main Tendue a.s.b.l. Angela, le rapport d'activité 2016 qui illustre quantitativement et qualitativement les activités réalisées.

La restructuration de La Main Tendue aura marqué l'année 2016. Désormais la structure compte deux pôles distincts et complémentaires : le centre d'aide et d'écoute et le centre psycho-socio-éducatif. Cette évolution répond à une nécessité de lisibilité et d'adaptabilité aux besoins grandissants. L'enjeu majeur pour notre association est de parvenir à financer les activités du centre d'aide et d'écoute pour en garantir sa pérennité. Pour ce faire, nous avons besoin plus que jamais du soutien de donateurs privés et publics.

L'année 2017 verra se poursuivre les projets élaborés en 2016. D'abord, l'organisation de groupes thérapeutiques basés sur les habiletés sociales et la pleine conscience. Ce travail consiste à prévenir les conduites antisociales chez l'enfant. Ensuite, le projet « Disons Stop à la violence » qui vise à lutter contre la violence en milieu scolaire.

Ces projets nous permettent de renforcer notre lutte contre la violence et défendre les valeurs du respect en développant la prévention chez les jeunes. Comme le disait Gandhi « La non-violence est l'arme des forts. »

Comme vous pourrez le constater, l'année 2016 s'est révélée riche et intense. C'est pourquoi je conclurai en remerciant vivement les bénévoles et les employés pour leur implication et le travail réalisé.

La présidente

Angela BARTOLETTI



Les chiffres clés

4324 heures de bénévolat tous secteurs confondus

181,5 heures de supervisions/coaching

214 familles suivies

7583 heures de suivis socio-éducatifs

1700 heures de suivis psychologiques

2008 journées de présence en logements encadrés

1392 journées de présence en Service de Logement Ouvert (SLEMO)



Historique

Fondée en 2005, « La Main Tendue » a.s.b.l. Angela regroupe un centre d'aide et d'écoute et un centre psycho-socio-éducatif.

Au vu de l'importante sollicitation de ses services dans le sud du pays, son implantation dans la commune de Pétange s'est avérée être un choix stratégique.

A l'origine, l'objectif de l'association était d'offrir un cadre accueillant, où les personnes en besoin pouvaient venir parler librement de leurs difficultés personnelles, dans le but de trouver, ensemble, des solutions concrètes.

Ainsi, la « La Main Tendue » a.s.b.l. Angela se voulait, avant tout, un centre d'aide, d'écoute, tout en s'engageant dans la prévention contre tout acte de violence, qu'il soit d'ordre physique, psychique ou sexuel. Durant ses premières années, l'association a réalisé sa mission essentiellement grâce au bénévolat. Aujourd'hui encore, celui-ci contribue à l'accomplissement d'une partie des activités de l'A.s.b.l. (4324 heures de bénévolat pour l'année 2016). En parallèle au centre d'aide et d'écoute, peu à peu, sont venus se greffer plusieurs services (service psycho-socio-éducatif en lieu ouvert et/ou en famille, service « jeunes en détresse ») dont l'objectif reste toujours de soutenir et aider toute personne traversant un moment difficile dans sa vie.

L'aide de partenaires financiers nous a permis d'engager les premiers membres de notre équipe en 2008.

Les agréments successifs qui nous ont été accordés depuis 2009 par les autorités publiques et notamment, les Ministères de la Famille et de l'Intégration, de l'Education Nationale, de l'Enfance et de la Jeunesse, dans les domaines de la « consultation thérapeutique », de la « formation et du conseil socio-familial », de « l'assistance psychique, sociale ou éducative en famille » et du « Service d'aide, de conseil et d'assistance pour adultes, Accueil de jeunes adultes en difficultés » confèrent à notre structure une véritable fiabilité et un véritable statut.

De plus, notre précieuse et étroite collaboration avec les différents acteurs sociaux locaux (assistants sociaux, SCAS, SPOS, inspecteurs et professeurs de différentes écoles, responsables des Maisons Relais, etc) renforce notre position dans le paysage socio-éducatif.



Organigramme

L'a.s.b.l. a mis en place un système d'aménagement souple lui permettant de réagir immédiatement aux demandes dont elle fait l'objet. Cela permet à l'a.s.b.l. d'être proactive.

La Main Tendue est gérée par le Conseil d'Administration suivant :

| | |
|---------------------------|-------------|
| Mme Angela Bartoletti | Présidente |
| Mme Paola Tomassini | Secrétaire |
| Mme Marie-Alix Schumacher | Secrétaire |
| Mme Rosa Thill | Trésorière. |

Sa cellule administrative se compose des services suivants :

- 1) Ressources humaines, comptabilité
- 2) Secrétariat
- 3) Relations publiques

Son activité se concentre autour de deux pôles :

- **Un centre d'aide et d'écoute :**

- 1) Service prévention
- 2) Service d'aide et d'écoute
- 3) Service socio-culturel

- **Un centre psycho-socio-éducatif :**

- 1) Service thérapeutique
 - Suivis socio-éducatifs pour les enfants et leur famille
 - Suivis psychologiques
- 2) Service « jeunes en détresse »
 - Logements encadrés
 - SLEMO (service de logement en milieu ouvert)

« La Main Tendue a.s.b.l. Angela » s'appuie sur le travail d'une équipe de professionnels et de bénévoles, mais aussi sur la collaboration avec différents acteurs sociaux. Le cas échéant, elle peut servir de passerelle entre la personne et un service social.



Effectif du centre d'aide et d'écoute :

- Une coordinatrice (ETP* : 0,5)
- Une éducatrice diplômée (ETP : 0,5)
- Une psychologue (ETP : 0,4)
- Une chargée des relations publiques (ETP : 0,4)
- Quatre employées au sein du service socio-culturel dont une en ATI (Affectation Temporaire Indemnisée) (ETP : 2,7)
- 80 bénévoles dont 20 à l'écoute

Effectif du centre du centre psycho-socio-éducatif :

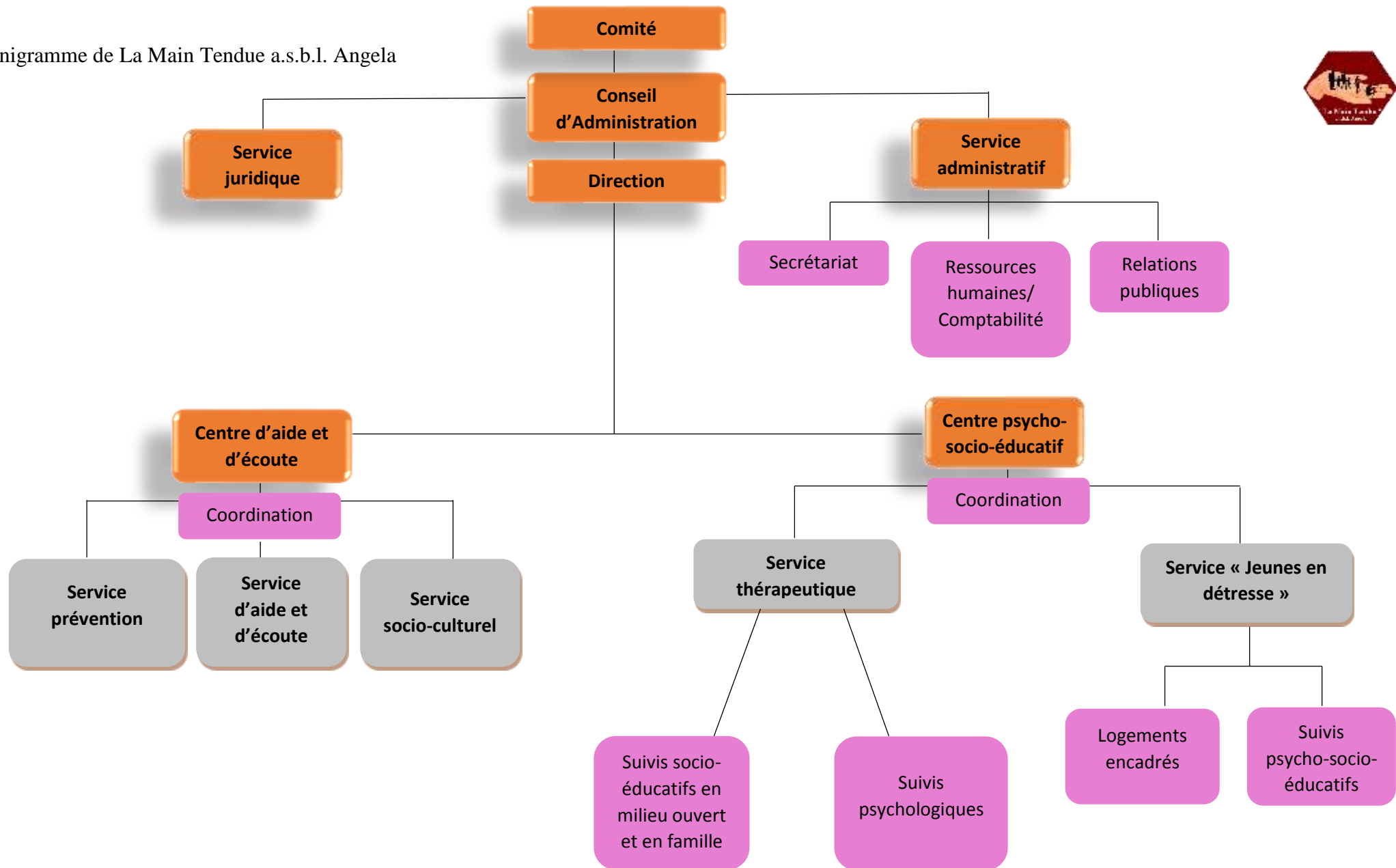
- Deux coordinatrices (ETP : 1)
- Cinq psychologues (ETP : 2,5)
- Onze éducateurs gradués (ETP : 7,6)
- Trois éducateurs diplômés (ETP : 2,5)
- Une aide-éducatrice (ETP : 0,5)
- Une secrétaire de direction (ETP : 1)
- Une comptable (ETP : 1)
- Une chargée des relations publiques (ETP : 0,4)
- Une femme de charge en ATI (ETP : 0,5)

*ETP : Equivalent temps plein

Une psychiatre et une juriste externes interviennent dans les deux centres.

Au total, les bénévoles ont bénéficié de 60h de formation en 2016. Les employés, quant à eux, ont bénéficié de 44,5 heures de formation et 28,5 heures de supervision en 2016.

Les ressources de l'association sont variées et concourent toutes à la réalisation de son objet social : « Venir en aide aux personnes victimes de violences ». Ainsi les adhérents, les donateurs et les partenaires financiers contribuent également au bon fonctionnement de La Main Tendue a.s.b.l. Angela.



Centre
d'aide et d'écoute



Centre d'aide et d'écoute

Le centre d'aide et d'écoute se décline en trois services :

- **Le service prévention**
- **Le service d'aide et d'écoute**
- **Le service socio-culturel**

L'engagement des bénévoles au sein du centre d'aide et d'écoute se traduit par :

4324 heures de bénévolat en 2016

Service Prévention

Le service prévention propose et organise des **activités sous différentes formes** (ateliers de prévention, groupes de paroles, sorties éducatives...) et autour de différents thèmes (le divorce, l'estime de soi, la communication non-violente, les abus sexuels, les dangers d'internet...).

Les jeunes enfants, les adolescents, les parents mais aussi les professionnels (supervisions/coaching) sont le public cible. Le service prévention est ouvert à tout individu intéressé par l'offre de service.

- **ACTIVITES PREVENTIVES ORGANISEES EN 2016**

- **Interventions en crèches** : Première écoute pour les parents en demande, échanges (parents/enfants) basée sur le renforcement des relations et liens entre enfants/parents/éducateurs/intervenants...
- **Forum de prévention** : Forum de prévention basé sur le thème du Cyber-Harcèlement du 12 au 14 octobre 2016 Salle "A.Rousen" à Pétange.
- **Séjour thérapeutique** : Le séjour thérapeutique s'est déroulé à Merzig-Mondorf en Allemagne du 31/07/2016 au 07/08/2016, avec 12 jeunes, grâce au soutien d'un don "privé"
- **Groupes de paroles** :
 - Les compétences sociales / Confiance en soi pour les enfants de 8/12 ans
10 & 11 février 2016
 - Mobbing / Violences à l'école / Estime de soi pour les enfants de 11/14 ans
30 & 31 mars 2016
 - Mobbing / Violences à l'école / Estime de soi pour les enfants de 8/10 ans
5 & 6 avril 2016
 - Les dangers liés à internet / Cyber Harcèlement pour les enfants de 9/12 ans
17 & 18 mai 2016
 - L'Estime de soi / Confiance en soi pour les enfants de 8/10 ans
3 & 4 juin 2016
 - Les huit piliers de l'éducation pour les enfants de 8/12 ans
19 & 20 juillet 2016



- **COACHING/SUPERVISIONS**

Le service prévention apporte un soutien aux professionnels du secteur de l'enfance.

Objectifs :

- Apporter un accompagnement aux professionnels (assistants parentaux, instituteurs, aide-éducateurs, éducateurs) pour les aider à faire face aux problèmes rencontrés sur le terrain.
- Développer, chez les professionnels des secteurs psycho-socio-éducatifs, les compétences liées au développement et à l'éducation de l'enfant, et ce tant au niveau théorique que pratique.

- **Coaching individuel**

Renforce les compétences sociales et professionnelles des participants de façon individuelle. Les ressources spécifiques du coaché sont mobilisées en fonction du contexte d'intervention professionnelle et des caractéristiques liées à l'enfant en difficulté.

- **Supervision**

Les séances de supervision sont organisées en petits groupes de douze personnes maximum, au sein des instances demandeuses. (Exemple : maisons-relais)

Les séances de coaching/supervisions délivrées en 2016 sont les suivantes :

| Dageseleteren Luxembourg | Cigl Esch/Alzette | Maison Relais Roeser | Maison Relais Pétange | Maison Relais Lamadelaine | Maison Relais Rodange | Crèche Villa Bambi Rodange | Total des heures prestées |
|--------------------------|-------------------|----------------------|-----------------------|---------------------------|-----------------------|----------------------------|---------------------------|
| 48 heures | 6 heures | 38,75 heures | 54,75 heures | 6 heures | 23,5 heures | 4,5 heures | 181,5 heures |

Service d'aide et d'écoute

Le service accueille tout mineur et majeur qui en a besoin ou en ressent la nécessité pour l'écouter, le conseiller et le guider en fonction de sa problématique (personnelle, professionnelle, familiale, sociale...) dans l'empathie et la congruence et ceci indépendamment de ses croyances religieuses ou différences culturelles. La demande provient principalement du Sud du Luxembourg mais le service intervient également pour certaines personnes frontalières.

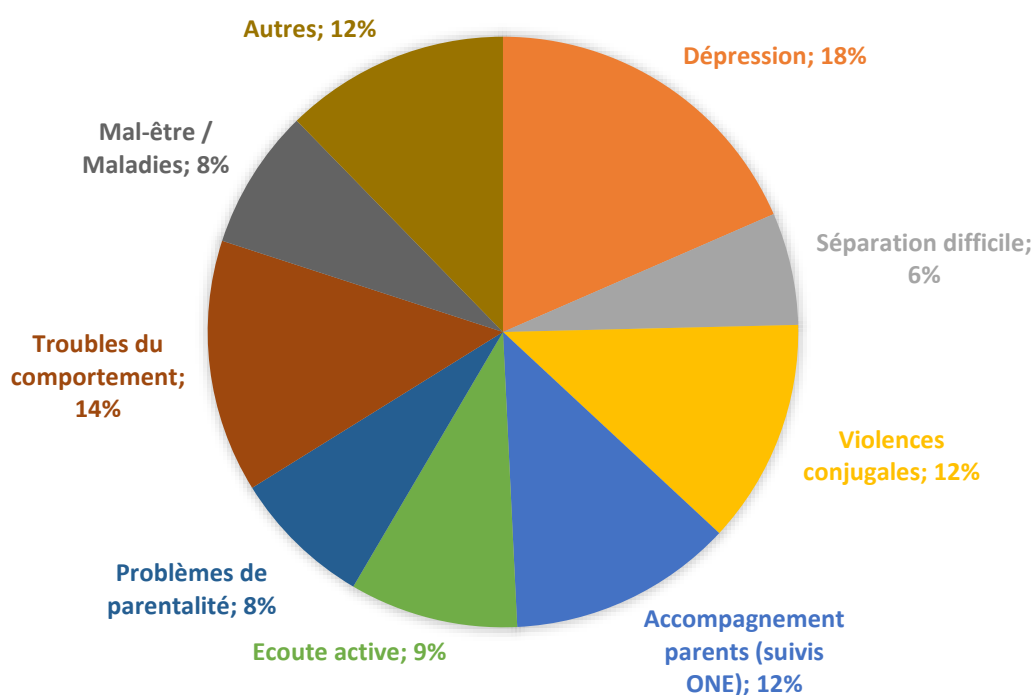
Le service propose également un soutien psychologique, dans le cadre d'un accompagnement bénévole, destiné à de nombreux parents des enfants suivis au sein du centre psycho-socio-éducatif (la convention ONE ne prend pas en charge ces prestations).

Nos écoutants sont des professionnels qualifiés (éducateur, psychologue, assistante sociale, avocat) et des bénévoles formés, par Docteur Egan, à la relation d'aide centrée sur la personne selon l'approche humaniste (la personne porte en elle ses propres solutions et peut les trouver en parlant de ses difficultés et en étant entendue).

- **NATURE DES PRESTATIONS EN 2016 (lors de l'ouverture des dossiers)**

La catégorisation peut changer en fonction de l'évolution des suivis (abus sexuel, mobbing, suicide, addiction...)

65 personnes ont bénéficié de nos services en 2016.





Service Socio-culturel

Le service socio-culturel organise de nombreuses manifestations de bienfaisance toute l'année. Ces manifestations participent au financement d'une partie des coûts qui découlent du centre d'aide et d'écoute, promeuvent l'image de l'association dans le sud du Luxembourg et favorisent la rencontre et le dialogue.

Samedi 23/01 Vide dressing Rodange
Vendredi 29/01 Atelier floral Pétange
Samedi 30/01 Atelier floral Pétange
Mercredi 10/02 et jeudi 11/02 Grillades Cactus Howald
Dimanche 14/02 Vide grenier Oberkorn
Jeudi 18/02 Atelier créatif Pétange
Samedi 20/02 Atelier culinaire Pétange
Dimanche 06/03 Cavalcade Pétange
Mercredi 08/03 Atelier créatif Pétange
Samedi 19/03 et dimanche 20/03 Relais pour la vie Luxembourg
Vendredi 25/03 et samedi 26/03 Grillades Cora Foetz
Samedi 26/03 Atelier culinaire Pétange
Lundi 21/03 au samedi 02/04 Emballages cadeaux Maxi Toys Foetz
Mercredi 06/04 et jeudi 07/04 Grillades Cactus Howald
Jeudi 14/04 Assemblée Générale Pétange
Dimanche 01/05 Vide dressing Differdange
Vendredi 06/05 Dîner Capverdien Pétange
Vendredi 27/05, samedi 28/05 et dimanche 29/05 Braderie Cora Foetz
Samedi 28/05 et dimanche 29/05 Festival multiculturel Differdange
Jeudi 14/07 Journée Française Cora Foetz
Vendredi 05/08 Clôture Vakanzaktioun Pétange
Samedi 01/10 Festival multiculturel LaMadeleine
Samedi 29/10 Repas de bienfaisance Ehlerange
Mercredi 09/11 et jeudi 10/11 Grillades cactus Howald
Vendredi 26/11, samedi 27/11 et dimanche 28/11 Marché de Noel Pétange
Samedi 27/11 au samedi 10/12 Maxi toys Howald
Samedi 03/12 Saint Nicolas La Main Tendue Soleuvre
Dimanche 04/12 Marché de Noel Garnich
Samedi 03/12 et dimanche 04/12 Emballages cadeaux Maxi toys Foetz
Lundi 12/12 au 24/12 Emballages cadeaux Maxi toys Foetz

Centre
Psycho-Socio-Educatif



Centre psycho-socio-éducatif

Service thérapeutique en famille

Les suivis psycho-socio-éducatifs visent à accompagner les mineurs ainsi que leurs familles, dans un processus de socialisation et d'investissement dans la conduite de certains apprentissages momentanément défaillant suite à diverses problématiques.

Ces suivis sont enrichissants ; d'une part, parce que la réussite de la plupart des objectifs fixés avec la famille dépendent des ressources intrinsèques de chaque famille ; d'autre part, car ils amènent la famille/la personne à être l'acteur de son propre changement et de sa propre évolution.

Ces suivis sont adaptés en fonction des besoins. Leur durée varie de une à cinq heures par semaine, selon les objectifs à atteindre. Ils permettent de tracer un portrait des comportements et des compétences de l'enfant et/ou de la famille afin de développer un projet individualisé.

Notre rôle est d'offrir :

- Une assistance psychique, sociale et éducative au jeune et à sa famille
- Un suivi psychologique individualisé pour tout mineur
- Un soutien aux familles dans leurs réponses aux besoins éducatifs et relationnels des enfants ou jeunes
- Un lieu d'écoute et d'échange (mise en évidence des aptitudes et des compétences de la personne)
- Un travail en réseau pour soutenir la progression
- Un projet d'intervention basé sur des objectifs définis en commun
- Des réponses à la demande
- Une adaptation à un système normatif
- Une adaptation progressive au milieu de référence



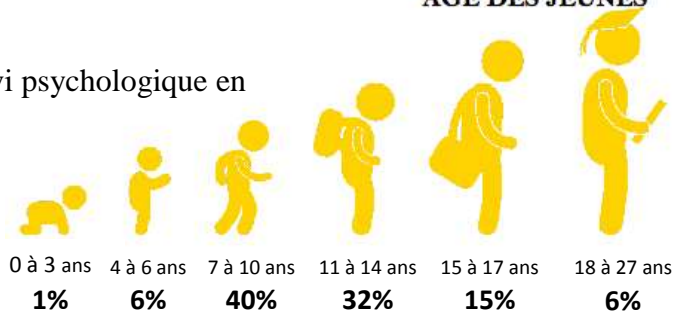
214

Familles suivies en 2016

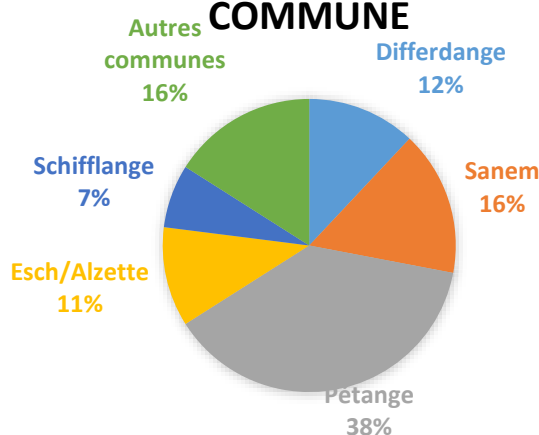
7583 heures de suivi socio-éducatif en 2016.

1700 heures de suivi psychologique en 2016.

AGE DES JEUNES



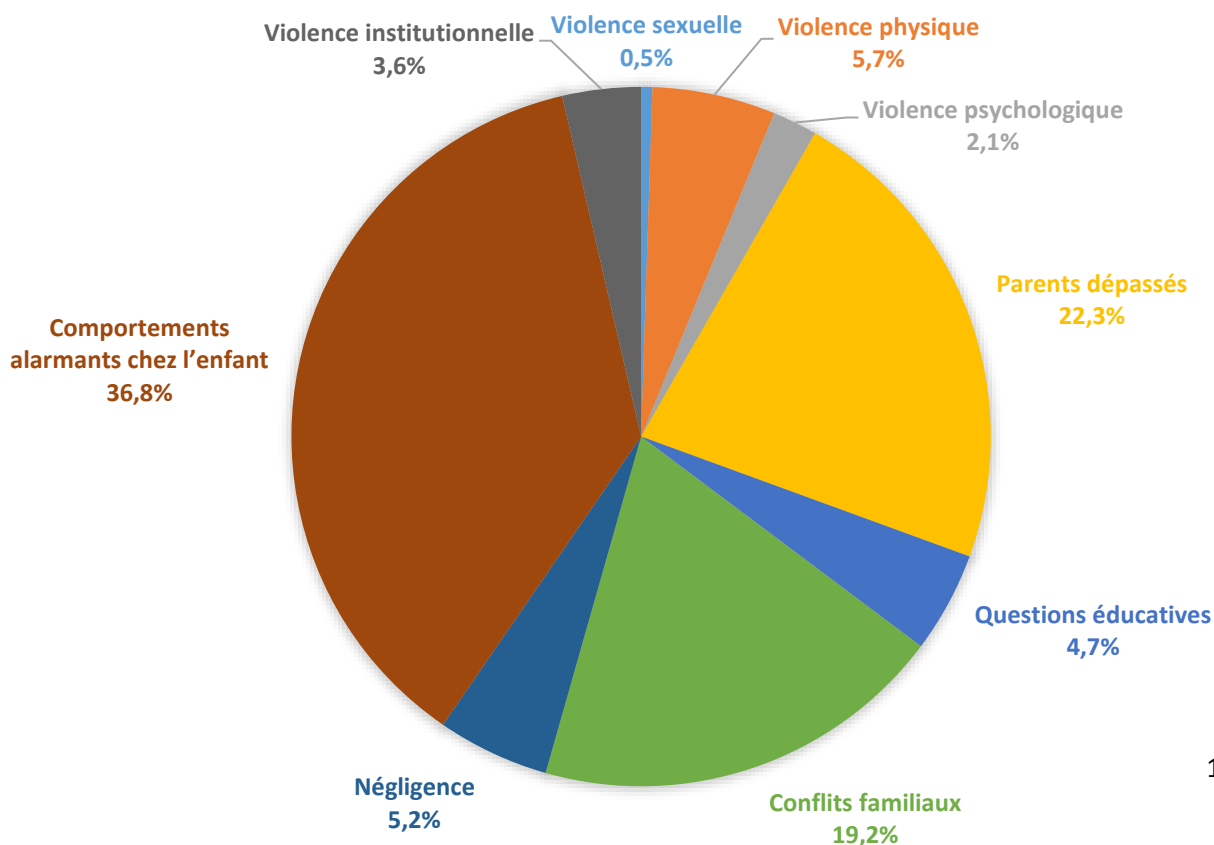
RÉPARTITIONS DES SUIVIS PAR COMMUNE



(Autres communes : Bascharage, Bereldange, Bettembourg, Dudelange, Kayl, Kehlen, Luxembourg, Mamer, Mondercange, Noertzange, Roeser, Rumelange, Schrassig)

Les motifs initiaux de la demande concernant les 214 dossiers sont les suivants :

La catégorisation peut changer en fonction de l'évolution des suivis (abus sexuel, mobbing, suicide, addiction...)





Service thérapeutique des « jeunes en détresse »

• LOGEMENTS ENCADRES

Ce service a été développé, en 2012, notamment pour résoudre les problèmes de logement des jeunes adultes de 18 à 27 ans en situation difficile, voire précaire (rupture sociale et/ou familiale) et dont l'avenir tant psychologique que social est menacé. L'association bénéficie d'une convention de mise à disposition de quatre logements par l'administration communale de Pétange, que nous remercions pour son soutien depuis de nombreuses années. Dans ce cadre l'association assure la gestion des logements en question au bénéfice de jeunes en difficulté pour une durée déterminée. Un suivi psycho-socio-éducatif, ainsi qu'un accompagnement individuel adapté aux besoins et au projet de vie de chaque bénéficiaire d'un logement dit « encadré » est également mis en place.

Les logements sont attribués à tout demandeur correspondant au profil déterminé.

Dans le cadre de l'accompagnement individuel mis en place, le jeune adulte va être orienté, guidé et soutenu de façon à atteindre ses objectifs et/ou son projet de vie.

Ainsi, l'association sert de tremplin et favorise la réinsertion de ces jeunes adultes en difficulté dans un milieu social et familial perturbé.

Notre rôle :

- Offrir une aide temporaire au logement
- Donner les moyens au jeune adulte d'appriivoiser son monde intérieur et gérer la relation monde interne/monde externe
- Favoriser la prise de conscience par le jeune adulte de ses capacités et de ses limites
- Gérer les périodes de crise
- Permettre une intégration psychosociale progressive
- Faciliter une insertion dans la vie en proposant un accompagnement concret basé sur un projet de vie individuel
- Être un lieu-relais pour le jeune adulte et son entourage.

Ceci ne peut se faire sans l'accord de chacun. C'est pourquoi l'association privilégie la notion de contrat.

Les principes :

- **Le respect de la dignité humaine**
- **Le respect du droit à la vie personnelle, à l'intimité et à la sûreté**
- **La promotion de la personne**
- **Le positionnement de la personne au cœur de son projet**
- **L'adoption du principe de «non abandon»**
- **Le travail en équipe**
- **Le respect d'un cadre déontologique**



2008

6 bénéficiaires en 2016

Journées de présence en logements encadrés (pour 6 bénéficiaires) en 2016

L'importance du logement dans le processus d'accès à l'autonomie des jeunes en détresse :

L'hébergement temporaire qui est proposé constitue une première étape dans le parcours d'insertion des jeunes. Il doit leur permettre de surmonter un moment particulièrement difficile, une rupture dans leur environnement social et familial et d'élaborer ou de poursuivre leur projet d'insertion.

Tranche d'âge de la population cible

| Âge | Hommes | Femmes | Total |
|---------------------------|--------|--------|-------|
| <i>Moins de 18 ans</i> | 1 | | 1 |
| <i>Entre 18 et 25 ans</i> | 1 | 3 | 4 |
| <i>Entre 26 et 30 ans</i> | 1 | | 1 |

Nationalité de la population cible

| Nationalité | Hommes | Femmes | Total |
|-----------------------------|------------------|------------------------------|-------|
| <i>Luxembourgeoise</i> | 2 | | 2 |
| <i>Ressortissant UE</i> | | 2 Portugaise Française | 2 |
| <i>Ressortissant non UE</i> | 1 Cap-Verdien | 1 Dominicaine | 2 |

• SERVICE DE LOGEMENT EN MILIEU OUVERT (SLEMO)

Population cible

Jeunes qui ont 18 ans au moins et 27 ans au maximum et qui sont capables d'organiser leur vie quotidienne dans un régime d'autonomie partielle.

Objectifs

- accueillir des jeunes en conformité avec un projet d'autonomisation (PA) élaboré par, par exemple, un service de coordination de projets d'intervention et validé par l'ONE, pour une durée limitée dans un cadre de vie structuré et structurant, adapté à leurs besoins ;
- accompagner, pendant la période de cet accueil, le développement des personnes et soutenir plus particulièrement le développement des compétences sociales et relationnelles, ainsi que des ressources émotionnelles et socio-affectives des jeunes.

Mise en œuvre

- le projet d'autonomisation est une forme particulière de projet d'intervention qui marque le passage à l'âge adulte et qui veillera à décliner les trois dimensions que sont le logement en indépendance, le travail et/ou les études et les relations familiales et affectives ;
- l'activité, les objectifs et l'intensité varient en fonction de l'âge, des besoins et de l'autonomie du jeune.

982

Heures d'encadrement en 2016

1392

Journées de présence en 2016



Evolution des activités

| | 2015 | 2016 | Evolution |
|---|--------|-------|-----------|
| Centre d'aide et d'écoute | | | |
| Bénévolat (en heures) tous secteurs confondus | 4286 | 4324 | +0,89% |
| Supervisions/coaching (en heures) | 128,25 | 181,5 | +41,52% |
| Centre psycho-socio-éducatif | | | |
| Familles suivies | 219 | 214 | -2,28% |
| Suivis socio-éducatifs (en heures) | 7374 | 7583 | +2,83% |
| Suivis psychologiques (en heures) | 796 | 1700 | +113,57% |
| Logements encadrés (en journées de présence) | 1906 | 2008 | +5,35% |
| SLEMO (en journées de présence) | 376 | 1392 | +270,21% |
| SLEMO (heures d'encadrement) | 343 | 982 | +186,30% |

Projets 2017

- Dans le cadre de la poursuite des actions engagées les années précédentes, les projets suivants se mettent en place comme :
 - Un groupe thérapeutique basé sur les habiletés sociales et la pleine conscience
 - Un centre thérapeutique d'accueil de jour et de nuit pour mineurs placés
 - Un projet « Disons STOP à la violence » qui vise à favoriser la non-violence en milieu scolaire
- Renforcement du centre d'aide et d'écoute pour faire face à une demande d'aide et d'écoute grandissante et diversifiée.





Annexes

Annexe 1 : Horaires d'ouverture des bureaux

| | | |
|----------|-----------------|----------------|
| Lundi | 08h00 – 12h00 | 13h00 – 17h00* |
| Mardi | 08h00 – 12h00 | 13h00 – 17h00* |
| Mercredi | 08h00 – 12h00 | 13h00 – 17h00* |
| Jeudi | 08h00 – 12h00 | 13h00 – 17h00* |
| Vendredi | 08h00 – 12h00 | 13h00 – 17h00* |
| Samedi | sur rendez-vous | |

*Après 17h00 sur rendez-vous

Annexe 2 : Donateurs

L'a.s.b.l. continue à se développer grâce au soutien de différents partenaires, que ce soit en participation directe (aide financière), en aide pour la fourniture de matériels éducatifs et autres ou encore en aides ponctuelles pour différentes manifestations (main-d'œuvre, chocolats...)

- Arcelor Mittal Luxembourg
- Atoz Foundation
- Banque et Caisse d'Épargne de l'État
- Commune de Pétange
- Martine et Bertram Pohl Foundation
- Ferrero
- Fondation du Luxembourg
- Fortuna Banque SC
- GT fiduciaires
- La Femme contemporaine
- Œuvre Nationale de Secours Grande Duchesse Charlotte
- Ristorante Pizzeria L'aquila sarl
- Sanem Kreschtmaart
- Schoul Am Duerf
- Schoul Lamadelaine
- Schroeder et associés
- Tous les généreux donateurs privés

L'association tient à remercier la Commune de Pétange pour son soutien, notamment la mise à disposition des salles d'écoute et sa participation aux charges locatives.